

Octobre 2022

**Volume de béton brut, la médiathèque L'Animu, conçue par Dominique Coulon & associés en collaboration avec Amelia Tavella Architectes, se coule au milieu des oliviers.**



Comme une invitation, la salle de lecture s'avance en transparence sur le parvis.

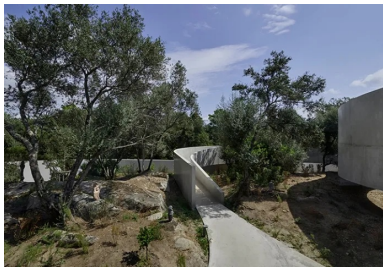
La nouvelle médiathèque de Porto-Vecchio, ville portuaire de Corse-du-Sud, prend place sur un terrain jusque-là non construit, parsemé de gros rochers, de chênes verts et d'oliviers, proche de marais salants. Implantée en voisinage de logements sociaux, dans un quartier prioritaire de la politique de la ville – un dispositif national qui vise à « réduire les écarts de développement au sein des villes pour restaurer l'égalité républicaine » –, elle a pour vocation de faire lien avec son **environnement** et, au-delà, avec l'ensemble de la « Cité du sel ».



Le béton des façades et du sol semble couler dans le terrain et délimiter le jardin.

## Un équipement qui insuffle du lien

Baptisée L'Animu, que l'on peut traduire par le souffle, allégorie de l'ambition du projet, la médiathèque participe à la redynamisation et à la revitalisation du quartier. En tant que nouvel équipement du pôle d'action culturelle, elle contribue à établir des relations entre les différents quartiers et s'intègre, à l'échelle de la ville, à un circuit créé entre le bastion de la ville haute et le port. Si, au départ, le programme se concentrait principalement sur la fonction de bibliothèque, il a été élargi à toutes formes de culture grâce à des espaces intérieurs et extérieurs pouvant accueillir des expositions, des conférences, de petits spectacles et des concerts, des cafés-citoyens ou associatifs, etc. De nombreux ateliers s'y déroulent pour les enfants comme pour les adultes qui ont ainsi accès à des outils informatiques, des jeux vidéo, une ludothèque, mais aussi des séances de lecture de contes et d'histoires. Son fonctionnement s'apparente à celui d'un tiers-lieu, où se fabrique et se consolide la cohésion sociale en croisant différents usages et fonctions, porteur d'émancipation par les contenus qu'il met à disposition et ouvert aux initiatives collectives grâce aux locaux qui le permettent.



Les courbes de la rampe et du mur d'enceinte se glissent entre les rochers du terrain.

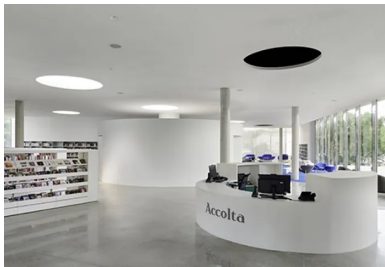
Elle incarne la volonté municipale de développer la culture et de lui donner une place centrale, d'en faire un axe important de sa politique. Si elle est avant tout destinée aux habitants de Porto-Vecchio, qui bénéficient de conditions d'inscription favorables, elle est aussi ouverte aux résidents temporaires, présentant une alternative possible aux joies de la mer, offrant un havre protecteur et calme. Il faut dire que la troisième ville la plus peuplée de l'île, derrière Ajaccio et Bastia, compte près de 12 000 habitants à l'année mais voit sa population multipliée par dix en été.



Les arbres du site impriment leurs ombres changeantes sur la peau en béton brut de la médiathèque.

## Un rocher parmi les rochers

« Le principe du projet consiste à préserver le paysage, ce paysage sauvage au cœur de la ville. C'est un projet contextuel », pose l'architecte Dominique Coulon, qui évoque au passage comme référence une maison qui ensere un rocher à Rio de Janeiro, dessinée par l'architecte brésilien Oscar Niemeyer. « Il fallait que le projet trouve sa propre logique », ajoute-t-il. Le bâtiment se coule entre les rochers et les arbres, il les contourne et parfois les enveloppe. Sa matérialité donnée par le **béton** en fait un rocher parmi les rochers. Élément essentiel de l'architecture du bâtiment, le jardin qu'il contient dont la surface est équivalente à celle de l'intérieur. Ce jardin profite de la déclivité du terrain pour se glisser sous le bâtiment en partie soulevé. La médiathèque se pratique avec cet extérieur traité comme un espace à ciel ouvert, de retraite ou de partage autour d'événements collectifs qui peuvent profiter du bar d'été installé là. Il est accessible, y compris pour les personnes à mobilité réduite, par une rampe qui relie le niveau principal du rez-de-chaussée au **rez-de-jardin**. Cette rampe **portée** sur trois appuis seulement – deux poteaux et un mur courbe d'enceinte du projet – propose un cheminement qui donne le sentiment d'entrer plus profondément dans le bâtiment : le rapport à l'environnement immédiat se perd, reste celui au sol et au ciel. À cet endroit, le bâtiment fabrique de l'ombre et de la ventilation, particulièrement bienvenues durant la saison estivale.



Sobre et simple, le hall de la médiathèque accueillie de manière la plus ouverte possible.

« Le dessin induisait le **béton**. Il n'y a pas d'autre matériau ayant cette **plasticité** », affirme l'architecte, saluant la qualité d'exécution réalisée par des entreprises locales. Coulé en place, il est laissé brut, à l'exception du subassement sur lequel l'ajout d'un produit anti-graffiti a été jugé nécessaire.



Lumineuses et confortables, les salles de lecture s'ouvrent sur le paysage extérieur.

Le choix d'une isolation par l'intérieur a permis de laisser apparente la rusticité de cette peau. Certaines parois sont incrustées de morceaux de granit, une roche présente sur le site et que l'on retrouve fréquemment dans les constructions locales, faisant jouer la lumière et les transformant de manière imprévue (et interdite) en murs d'escalade. La singularité de son architecture de **béton**, minérale, et son implantation en avancée vers la route affirment la présence de l'équipement vis-à-vis de l'extérieur. Sa présence sera renforcée avec l'aménagement d'un vaste parvis piéton où le 1 % artistique a trouvé sa place - un rocher de bronze -, offrant un espace public comme préambule de la médiathèque.



Lumineuses et confortables, les salles de lecture s'ouvrent sur le paysage extérieur.

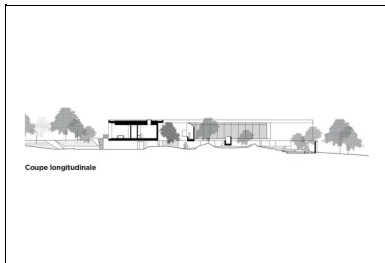
### Antre lumineux et spacieux

L'irrégularité de la trame structurelle, surtout perceptible à l'intérieur, accompagne au plus juste la forme du bâtiment.

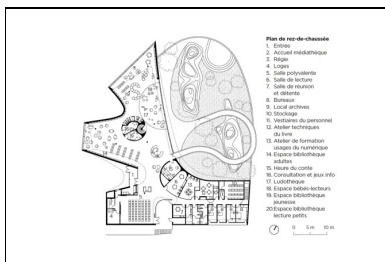


À l'articulation de la salle polyvalente, des salles spécialisées et des bureaux, une terrasse protégée à l'abri du vent.

Cylindriques, les poteaux sont là où ils sont nécessaires, laissant très libre l'organisation intérieure avec des salles de dimensions et de natures différentes. Les salles de lecture, segmentées entre enfants et adultes, prolongent l'espace d'accueil. D'immenses pans vitrés leur offrent autant de tableaux vivants du paysage extérieur, avec les arbres d'un côté, la ville de l'autre. Grâce aux raidisseurs en métal poli miroir, l'ossature de ces pans paraît évanescence. Les bureaux profitent également de baies vitrées toute hauteur, les tournant résolument vers l'extérieur et, paradoxalement, renforçant par là même leur retranchement par rapport aux salles accessibles au public. Des stores extérieurs protègent toutes ces surfaces des rayonnements solaires et de leur chaleur. Pas toujours facile à bien équilibrer d'une pièce à une autre, un système double flux régule l'ambiance thermique de l'ensemble du bâtiment ; il est ainsi chauffé et refroidi grâce à une centrale d'air. Les portes et les ouvrants de désenfumage placés en toiture offrent un appoint d'arrivée et d'évacuation d'air.



Coupe longitudinale

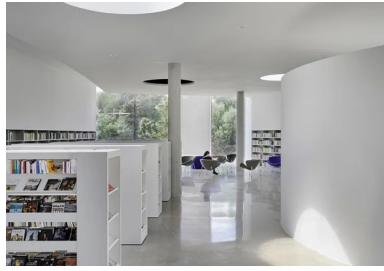


Plan de rez-de-chaussée

1. Entrée
2. Accueil médiathèque
3. Espace
4. Espace
5. Salle polyvalente
6. Salle de lecture
7. Salle de réunion
8. Espace
9. Local archives
10. Local
11. Vestibule du personnel
12. Atelier techniques
13. Espace
14. Espace médiathèque
15. Espace
16. Espace
17. Local
18. Espace
19. Espace
20. Espace
21. Espace
22. Espace
23. Espace
24. Espace
25. Espace
26. Espace
27. Espace
28. Espace
29. Espace
30. Espace
31. Espace
32. Espace
33. Espace
34. Espace
35. Espace
36. Espace
37. Espace
38. Espace
39. Espace
40. Espace
41. Espace
42. Espace
43. Espace
44. Espace
45. Espace
46. Espace
47. Espace
48. Espace
49. Espace
50. Espace
51. Espace
52. Espace
53. Espace
54. Espace
55. Espace
56. Espace
57. Espace
58. Espace
59. Espace
60. Espace
61. Espace
62. Espace
63. Espace
64. Espace
65. Espace
66. Espace
67. Espace
68. Espace
69. Espace
70. Espace
71. Espace
72. Espace
73. Espace
74. Espace
75. Espace
76. Espace
77. Espace
78. Espace
79. Espace
80. Espace
81. Espace
82. Espace
83. Espace
84. Espace
85. Espace
86. Espace
87. Espace
88. Espace
89. Espace
90. Espace
91. Espace
92. Espace
93. Espace
94. Espace
95. Espace
96. Espace
97. Espace
98. Espace
99. Espace
100. Espace

La recherche d'atmosphères et qualités différentes pour que chacun.e puisse y trouver sa place se réalise grâce à la variété des cadrages, des ambiances lumineuses, naturelle ou artificielle, des formes et volumes

alloués suivant les fonctions programmées. Ainsi, une salle des contes entraîne les enfants à l'écart de la lumière, leur offrant un espace abstrait du reste du bâtiment, une autre bénéficie d'un éclairage zénithal plus approprié aux activités de jeux prévues là, etc. La traduction volumétrique de certains éléments du programme introduit des contrastes et permet de distinguer les espaces, comme ce cylindre fermé, réservé à la consultation de vidéos, qui marque le passage de la salle de lecture des adultes à celle réservée aux enfants. Il contient également l'escalier en colimaçon pour rejoindre le niveau inférieur.



L'association de volumes très ouverts et de salles plus fermées crée des variations d'atmosphère et diversifie les espaces.

## Fiche technique

Reportage photos : © Eugeni Pons

- **Maître d'ouvrage** : ville de Porto-Vecchio
- **Maître d'œuvre** : **Dominique** Coulon & associés, **architecte** mandataire ; Amelia Tavella Architectes, associé
- **Bureau d'études** : SB ingénierie (structure) ; Batiserf ingénierie (consultant structure) ; Kubler (paysage) ; Lollier (VRD)
- **Entreprise** : Perez (*gros œuvre, chape, revêtement extérieur pierre*) ; Petroni (*terrassement VRD*)
- **Surface** : 1 060 m<sup>2</sup> SU, 1 200 m<sup>2</sup> SHON, 2 805 m<sup>2</sup> SHOB
- **Coût** : 4,5 M€ HT

**Programme** : médiathèque, espaces de lecture, ateliers de formation, espace d'exposition, salle polyvalente, jardin/médiathèque à ciel ouvert, administration.

## CONSTRUCTION MODERNE

Auteur

Eve Jouannais



Retrouvez tout l'univers  
de la revue **Construction Moderne** sur  
[constructionmoderne.com](http://constructionmoderne.com)

Consultez les derniers projets publiés  
Accédez à toutes les archives de la revue  
Abonnez-vous et gérez vos préférences  
Soumettez votre projet